

Intervenció arqueològica a la plaça del Duc de Medinaceli, 6. Districte de Ciutat Vella. Codi: 039/20.

(Barcelona, Barcelonès)
Juliol del 2020

Núm. Expedient:
470 K121-NB 2020/1-29526



Jordi Serra Molinos

ABANS. SERVEIS CULTURALS S.L.

c. Ventura Plaja 30-32, Àtic 1ª

08028 Barcelona

Telf.: 667 746 340 / 637 794 864

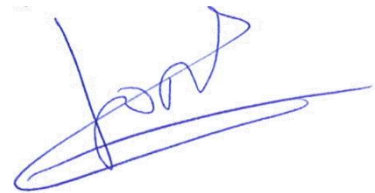
ivansalvado.abans@gmail.com / jordichoren.abans@gmail.com

www.facebook.com/Abans

Coordinació
Ivan Salvadó Jambrina



Direcció
Jordi Serra Molinos



A Barcelona, 22 de desembre de 2020

Índex

Fitxa tècnica.....	5
Motius de la intervenció.....	6
Localització.....	7
Marc geogràfic i geològic.....	8
Síntesi històrica i antecedents arqueològics.....	9
Antecedents arqueològics.....	10
Metodologia.....	11
Desenvolupament dels treballs arqueològics.....	12
Conclusions i interpretació.....	15
Fase medieval (segles XIII-XV).....	15
Fase segle XIX.....	16
Fase segle XX.....	17
Afectació arqueològica.....	18
Bibliografia.....	19
Annexos.....	20
Annex 1.....	21
Fitxes.....	21
Llistat general d'Unitats Estratigràfiques.....	22
Fitxes d'unitats estratigràfiques.....	23
Fitxes d'estructures.....	26
Fitxes de paviments.....	29
Fitxes de negatius i interestrats.....	31
Annex 2.....	33
Inventaris.....	33
Inventari de material arqueològic.....	34
Taula de codis per a l'inventari de materials arqueològics del Servei d'arqueologia de l'Ajuntament de Barcelona.....	35
Inventari de restes antropològiques d'individus adults.....	48
Inventari de restes antropològiques d'individus juvenils/infantils.....	49
Annex 3.....	50
Documentació fotogràfica.....	50
Annex 4.....	61
Planimetries.....	61



Índex de plànols62

Fitxa tècnica

Nom de la intervenció	Plaça del Duc de Medinaceli, 6
Municipi	Barcelona
Comarca	Barcelonès
Coordenades UTM ETRS89	X: 431343.8 / Y: 4581056.2
Alçada	4,62m snm
Tipus de jaciment	Urbà
Tipus d'intervenció	Preventiva
Tipus d'activitat	Control i excavació
Resultat de la intervenció	Positiu
Cronologia	De segles XIII-XV fins a segle XX
Dates de la intervenció	20/07/2020 a 24/07/2020
Coordinació	Ivan Salvadó Jambriña
Direcció	Jordi Serra Molinos
Dibuix de camp	Jordi Serra Molinos
Topografia	Abans Serveis Culturals s.l.
Infografia	Jordi Chorén Tosar
Arqueoantropologia	Marta Merino Pérez
Propietari de la finca	Ajuntament de Barcelona
Règim jurídic de la finca	Públic
Promoció i finançament	Comunitat de propietaris de la finca Plaça del Duc de Medinaceli, 6
Codi	039/20
Superfície total del solar	7,00m ²
Superfície afectada	7,00 m ²
Protecció existent	Zona d'Interès Arqueològic

Motius de la intervenció

La intervenció arqueològica preventiva que ens ocupa es va desenvolupar a la Plaça del Duc de Medinaceli, 6 del Districte de Ciutat Vella (Barcelona — Barcelonès), amb codi del Servei d'Arqueologia de l'Ajuntament de Barcelona 039/20. La intervenció s'efectuà entre els dies 20 i 23 de Juliol del 2020 dins el projecte de renovació del clavegueró d'aigües brutes provinent de la finca del número 6 de la plaça vers el sistema de clavegueram principal. El citat projecte urbanístic implicà l'afectació del subsòl, amb un rebaix màxim de 2,70 metres.

L'espai afectat es troba catalogat com a Zona d'Interès Arqueològic i alt valor històric, motiu pel qual fou necessari realitzar un seguiment dels rebaixos i moviments de terres implícits en l'obra de remodelació que es va portar a terme.

En aquest sentit, a dia 29 de juny de 2020, el Servei d'Arqueologia de l'Ajuntament de Barcelona va ser informat de la troballa de restes òssies en l'inici d'aquesta actuació urbanística. Fou constatada la presència, a una profunditat d'1,20 metres respecte el nivell de carrer, d'un crani humà.

Per aquest motiu la comunitat de propietaris de la finca, com a promoció d'obra, es posà en contacte amb l'empresa d'arqueologia **ABANS Serveis Culturals s.l.**, per tal que s'encarregués de les tasques de control arqueològic, així com de l'excavació arqueològica que se'n pogués derivar.

Cal esmentar que, entre el dia de la troballa i l'inici dels treballs de control, una persona entrà a l'obra, aixecà les planxes de protecció i s'emportà el crani, el qual fou recuperat gràcies a la intervenció dels Mossos d'Esquadra.

Els treballs de la intervenció arqueològica preventiva han estat portats sota la coordinació científica de l'arqueòleg Ivan Salvadó Jambriña, tot assumint la direcció tècnica l'arqueòleg Jordi Serra Molinos, de l'empresa d'arqueologia **ABANS Serveis Culturals s.l.**

Localització

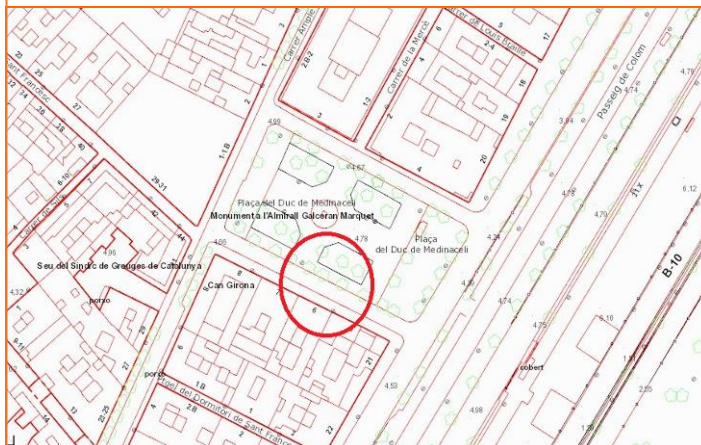


Fig. 1. Plànol topogràfic de situació de la intervenció. Extret de: www.icc.cat, retocat. Basat en base topogràfica E: 1/5000

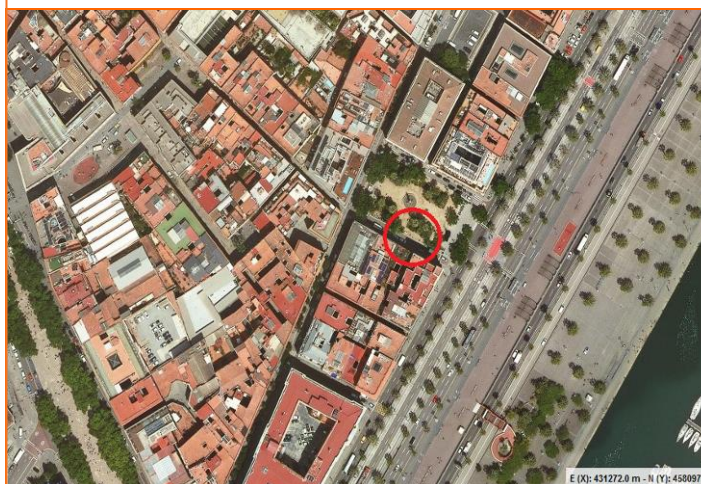


Fig. 2. Ortofotomapa de situació de la intervenció. Extret de: www.icc.cat, retocat. Basat en base topogràfica E: 1/5000

Municipi	Barcelona
Comarca	Barcelonès
Context	Urbà. Plaça del Duc de Medinaceli, 6. Districte de Ciutat Vella.
Coordenades UTM ETRS89	X: 431343.8 / Y: 4581056.2
Alçada	4,62m snm

Marc geogràfic i geològic¹

La ciutat de Barcelona ocupa un pla inclinat, que s'estén des de la Serra de Collserola a la mar i entre els rius Llobregat i Besòs, amb un subsòl de característiques molt diverses.

La serra de Collserola, així com els turons de Monterols, el Putxet, el Carmel i la Rovira, que s'alineen al peu de la serra, són format per pissarres i gresos intruïts per granitoides i, localment, per calcàries; totes aquestes roques són d'edat paleozoica (entre 500 i 300 milions d'anys). Un sistema de falles esglaona aquests conjunts de roques fins a sota el mar.

Als graons més baixos, sobre les roques paleozoiques, hi ha dipòsits més moderns, del Neogen, en concret del Miocè (entre 25 i 5 milions d'anys) amb abundants restes fòssils marins que es poden observar a Montjuïc, i del Pliocè (entre 5 i 2 milions d'anys que afloren en petits relleus com el Mont Taber, l'indret on s'instal·là el primer assentament romà de la ciutat).

Al pla de Barcelona tots els materials paleozoics, miocens i pliocens són recoberts per dipòsits del Quaternari antic o Plistocè (entre 2 milions d'anys i uns 8.000 anys) damunt dels quals hi ha materials més recents, de l'Holocè (dels darrers 8.000 anys).

Al peu de la serra de Collserola aquests dipòsits són formats per arrossegalls procedents d'aquests relleus i a la part baixa de la ciutat per dipòsits de platja o d'antigues maresmes, que permeten reconstruir el traçat del litoral en diferents moments del passat. A banda i banda del pla de Barcelona i, separats per Montjuïc, s'estenen els deltes del Llobregat i del Besòs.

En aquesta plana completament urbanitzada destaquen varies zones clarament diferenciades, el nucli antic correspon a la primitiva ciutat romana damunt del Mont Tàber (15m s.n.m) proper al mar. El nucli de Montjuïc al sud, que s'aixeca suaument al pla i que cau bruscament sobre el mar fent-se inexpugnable el seu accés des d'aquesta posició, i els ravals més pròxims que s'originaren entorn aquests nuclis.

Per altra banda, tenim tota una sèrie de nuclis poblacionals que, emergits fora de les muralles, acabaran essent absorbits per la ciutat en una de les seves dues importants crescudes (amb la construcció de les muralles del segle XIII o durant l'expansió del segle XIX amb la creació del Eixample).

¹ Informació extreta de: http://www.igc.cat/web/files/201010_igc_racab_plafo_fabra.pdf. Consultat el 8 d'abril de 2015

Síntesi històrica i antecedents arqueològics

L'espai que actualment ocupa la plaça del Duc de Medinaceli, al barri de la Ribera, presenta ocupació ja en època romana amb evidències de poblament i de part de la necròpolis associada a la Via Marítima, la qual anava des de l'actual passeig del Born fins a la muntanya de Montjuïc. La via sembla que queda consolidada en el traçat del carrer Ample, a tocar de la Plaça del Duc de Medinaceli.

En època medieval, l'espai forma part de la Vilanova dels Còdols, situada entre l'hospital de Santa Eulàlia i l'alberg dels peregrins de Sant Nicolau, a la platja i prop de la desembocadura de la Riera de Collserola. S'ha proposat que, més que albergar cases, ens trobem amb una zona ocupada principalment per horts, segurament amb la finalitat de recuperar els que s'havien perdut amb l'augment de densitat d'edificis a la zona dels ravals primitius i a la zona interior de les muralles. L'activitat en aquesta zona es comença a documentar al segle XI (BANKS: 1992).

En l'espai més proper a la platja, allí on hi havia hagut l'hospital de Sant Nicolau, hi va ser edificat, l'any 1229, el convent dels franciscans (Framenors). Franciscans i predicadors seran els portadors i inspiradors d'una cultura religiosa de caire absolutament urbà (GARCÍA ESPUCHE et alii: 1986).

Tant el convent com el propi barri queden inclosos dins el perímetre de les muralles erigides al llarg de la segona meitat del segle XIII, on una de les portes d'accés a la ciutat agafa el nom de Framenors. A mitjans segle XV, l'espai queda tancat amb la construcció de la primera muralla marítima de la ciutat, la qual s'ensorra l'any 1477 a causa de l'aportació de sediments que venien de la construcció del port. Al mateix segle XV, part de la societat aristocràtica i burgesa traslladarà la seva residència als carrers Ample i Moncada.

Encara en època baix medieval, ja trobem constància de l'actual plaça del Duc de Medinaceli, coneguda aleshores com a plaça de Sant Francesc per trobar-se just davant el convent. Al segle XVI es convertirà, popularment, en plaça dels Framenors. El convent restà en peus fins a la desamortització de Mendizábal el 1836, moment en què és enderrocat. Amb la desamortització, el duc de Medinaceli reclama els terrenys com a descendent dels Moncada, família que havia donat els terrenys per a la construcció del convent. Arrel d'aquest fet s'engegaran, al llarg de la segona meitat del segle XIX, els projectes de construcció de la major part de les finques actualment emplaçades a la plaça del Duc de Medinaceli.

Antecedents arqueològics

Els principals antecedents arqueològics al voltant de l'espai on es realitza la present intervenció arqueològica són:

Carrer d'Anselm Clavè i plaça de Joaquim Xirau: en aquesta intervenció, dirigida per Josefa Huertas, es documentà part d'una vila romana així com un mausoleu alt imperial (HUERTAS: 1997).

Carrer Ample,1: entre els anys 2007 i 2008, amb direcció de l'arqueòleg David Prida, es van documentar estructures dels segles I i II dC i una necròpolis baix imperial. També van documentar-se diversos retalls i una estructura de combustió dels segles XIV i XV².

Carrer Ample, 5: foren excavats nivells d'enterrament del segle I dC. Ja a principis del segle XX, al subsòl de l'edifici de Govern Militar s'excavaren les restes d'una necròpolis baix imperial /tardoromana (TRIAY: 2004).

Plaça del Duc de Medinaceli, 1-1b: Intervenció dirigida per Jordi Chorén, la qual va permetre documentar estructures com canals realitzats amb *tegulae*, una possible latrina i dues torrenteres, així com diferents nivells d'ús amb datació entre el segle I dC i principis del segle III dC. També foren localitzades restes d'un edifici gòtic amb arcades, així com restes posteriors d'època moderna³.

Plaça del Duc de Medinaceli, 5: La intervenció arqueològica, dirigida per Albert Velasco, va venir motivada per una alerta d'un veí informant que apareixien ossos durant l'obertura d'una rasa. L'actuació va consistir en la feina d'un matí per tal de recuperar els ossos que quedaven visibles i tancar la rasa. Pel que es va poder observar, semblava que les restes humanes provinguessin d'una ossera. A més també es va poder observar un mur, que per la seva ubicació podria correspondre a una de les capelles laterals de l'església del Convent de Framenors, la construcció original del qual se situa al segle XIII⁴.

2 (<http://cartaarqueologica.bcn.cat/191>)

3 (<http://cartaarqueologica.bcn.cat/3494>)

4 (<http://cartaarqueologica.bcn.cat/3287>)

Metodologia

A causa de les característiques de l'obra, els treballs d'obertura de les rases es van realitzar de manera manual per part de l'equip de peons. Si bé el projecte inicial plantejava l'excavació en mina de la rasa principal del clavegueró, per motius de seguretat s'optà finalment per l'excavació a cel obert amb encofrats laterals de contenció dels talls, formats exclusivament per saulons.

A la present intervenció s'han seguit els mètodes arqueològics tradicionals, basats en el registre de les dades a través del model de fitxa proposat per Harris-Carandini (HARRIS, E. 1991; CARANDINI, A. 1997). Aquest consisteix en registrar objectivament els elements i estrats que s'exhumen realitzant una numeració d'aquests en forma d'Unitats Estratigràfiques (UE), que permeten la individualització de cada element.

Cada Unitat Estratigràfica es troba registrada en una fitxa de camp (en aquest cas s'utilitza la dissenyada per l'empresa d'arqueologia ABANS s.l., on s'indica la situació del jaciment, i les característiques de l'estrat (color, textura, consistència, materials que conté, cronologia aproximada, etc...), de l'estructura (tècnica constructiva, materials emprats, mides, etc...), del paviment o de l'element negatiu. Les UE s'han numerat correlativament, iniciant la numeració a 1.

En paral·lel s'ha portat a terme un registre gràfic de les estructures, elements negatius, paviments, estrats o elements singulars que s'han detectat al llarg del procés d'excavació. Aquest registre gràfic s'ha portat a terme mitjançant dibuix arqueològic emprant per a les plantes, alçats, i seccions generals l'escala 1:20. La seva digitalització ha estat realitzada en AutoCAD 2015. A banda s'ha portat un registre fotogràfic, emprant el sistema digital a color, tant del procés d'excavació com de les Unitats Estratigràfiques (UE) identificades.

El procés d'excavació ha generat la recuperació de material arqueològic que s'ha guardat en bosses de plàstic identificades amb les sigles del jaciment, el número d'Unitat Estratigràfica i altres referències si s'escauen.

Els materials arqueològics han estat dipositats als magatzems que el Museu d'Història de Barcelona disposa en propietat a la Zona Franca, on s'ha dut a terme el procés de rentat i siglat del material i el seu posterior inventariat.

Desenvolupament dels treballs arqueològics

Els treballs de creació d'una nova escomesa i el clavegueró d'aigües residuals de la finca ubicada a la Plaça del Duc de Medinaceli, 6 (Districte de Ciutat Vella, Barcelona) van implicar la realització d'un control arqueològic preventiu en aquest emplaçament, catalogat com a Zona d'Interès Arqueològic. A continuació, descriurem les tasques arqueològiques realitzades, les quals cercaven la documentació de restes patrimonials afectades pel projecte urbanístic.

La rasa per a la renovació del clavegueró tenia unes dimensions de 3,80 per 1,70 metres, assolint una cota màxima de 2,70m (1,92m snm). La rasa es va realitzar en dos trams diferenciats. El primer situat a la vorera i, el segon, emplaçat al vial de circulació del carrer, quedant ambdós separats per la vorada i la rigola. Aquests dos elements foren preservats per evitar-ne la substitució, tot excavant en mina el tram de 40 cm situat sota seu i que unia els dos trams de la rasa principal.

Aquesta rasa principal comptava amb una rasa secundària de menors dimensions (1,80 m de llarg per 0,40 m d'ample i una potència de 0,80 m), destinada a la connexió amb l'escomesa provinent de la finca.

Cal recordar que la present intervenció va ser motivada per la troballa d'un crani per part de la peonada de l'obra, fet que es posà en coneixement del Servei d'Arqueologia de l'Ajuntament de Barcelona. El crani fou localitzat a una profunditat d'1,20m respecte la cota de carrer i dins el tram de la rasa principal situat a la vorera (foto 3⁵). Per aquest motiu, la primera tasca a realitzar en l'inici de la intervenció arqueològica era determinar si les restes antropològiques restaven en context primari i en connexió anatòmica amb la resta de la possible inhumació. Desafortunadament, però, el crani fou extret en un acte de vandalisme uns dies abans, sent finalment recuperat per agents dels Mossos d'Esquadra.

La comprovació del context arqueològic conservat va permetre constatar la presència d'altres restes antropològiques, totes elles en disposició secundària i corresponents a diferents individus barrejats. Així mateix, s'observà la destrucció parcial de l'antiga claveguera de la finca, la UE 6, obrada amb maó massís. Dins la seva canal s'havia disposat, al llarg de la segona meitat del segle XX, un tub de ciment amb recobriment parcial de fibrociment (UE 9) que actualitzava el sistema de sanejament de la finca (foto 4). La rasa constructiva del tub UE 9 queda registrada a

⁵ Fotografia realitzada pel senyor Jesús Recadero, encarregat de l'obra, a qui agraïm haver-nos-la facilitada.

través de la UE 10 i, cobrint el tub de ciment i reblint la rasa, es documenta l'estrat UE 11, format per saulons barrejats amb elements contemporanis (runa i plàstics). Seguidament, es va reprendre l'excavació de la rasa, ja sota control arqueològic.

Pel que fa a la seqüència estratigràfica registrada en el tram de rasa oberta al vial asfaltat, aquesta comença amb la UE 1. Parlem de la pavimentació superficial d'asfalt, juntament amb la seva preparació de formigó. La seva potència total és de 0,40m (foto 039-20_11 del disc annex). Sota el paviment UE 1 documentem l'estrat de sauló UE 4. La seva consistència és solta i la coloració varia entre el marró i el negre a causa de les intenses filtracions del clavegueró provinent de la finca. No ha estat recuperat material ceràmic en el procés d'excavació de la UE 4. L'estrat mostra una potència màxima de 1,20m (fotos 6 i 7 i fotos 039-20_13 – 14 del disc annex). Estratigràficament, l'estrat UE 4 està tallat per UE 10, rebleix el retall constructiu UE 3 i és coetani de la claveguera UE 6. La negativa UE 3 està vinculada a la construcció original, al segle XIX, de l'edifici del número 6 de la Plaça Duc de Medinaceli.

L'estrat UE 4 rebleix el retall constructiu d'aquest moment (UE 3), adossant-se a la claveguera UE 6. La recuperació d'abundants restes òssies humanes en aquest estrat, totes elles en disposició secundària, sense connexió anatòmica i corresponents a diferents individus, ens porta a plantejar la hipòtesi que les inhumacions resultaren afectades pel procés constructiu que, al llarg de la segona meitat del segle XIX, urbanitzà l'espai anteriorment ocupat pel convent de Framenors.

Pel que fa a la claveguera UE 6, aquesta està conformada per dues parets laterals obrades amb maó massís de 30 per 15 per 4 cm lligats amb morter de calç i sorres. Les parets tenen un gruix de 15 cm i l'amplada total de l'estructura és de 0,60 m (fotos 6 i 12). En la segona meitat del segle XX, la claveguera UE 6 és actualitzada pel tub UE 9. En aquest moment, la rasa constructiva UE 10 (reblerta pel tub UE 9 i l'estrat UE 11) talla la claveguera preexistent UE 6, la qual es documentada parcialment a l'extrem sud de l'espai intervingut.

Encara pel que fa a la claveguera UE 6, cal destacar que reaprofitava parcialment una estructura preexistent. Al lateral sud-est de la rasa principal documentem el mur UE 8, amb orientació nord-est – sud-oest i obrat a maçoneria amb carreus rectangulars ben treballats i de dimensions grans i mitjanes, lligats amb morter que barreja nòduls de calç amb sorres abundants, fet que determina una coloració groguenca. Les seves dimensions documentades són de 3,55m de longitud per 0,71m d'alçada. En desconeixem l'amplada ja que l'estructura

apareix just al tall de la rasa excavada (fotos 8 i 9 i fotos 039-20_15 – 22 del disc annex). A nivell estratigràfic, el mur UE 8 rebleix la rasa constructiva UE 7 i és tallat per l'acció constructiva del segle XIX, la UE 3, fet que determina la no conservació d'estratigrafia associada a les fases d'ús del mur. Pel que fa a la rasa UE 7, aquesta talla l'estrat de sorres netes UE 5, les quals també són tallades per UE 3 i UE 10.

L'estrat de sorres netes UE 5 fou l'últim nivell registrat en el procés d'excavació. Se'n van documentar 1,60m, mostrant encara potència al punt d'arribar a la cota d'afectació establerta (1,92m snm). La composició de l'estrat mostra exclusivament sauló, sense presència de material ceràmic ni constructiu (foto 13 i fotos 039-20_18 – 20 i 039-20_37 – 39 del disc annex). Tampoc es recupera cap resta òssia, quedant aquestes restringides únicament a la UE 4.

Pel que fa a la descripció de la seqüència documentada en l'excavació de la rasa de connexió amb l'escomesa de la finca (1,80m de llarg per 0,40m d'ample i una profunditat màxima de 0,80m), aquesta s'inicià amb l'eliminació del paviment superficial de la vorera, la UE 2 (foto 10). L'estrat cobreix un ampli conjunt de serveis contemporanis (electricitat, telecomunicacions, semàfors, aigua i gas) (foto 11). Aquest fet motivà la necessitat d'excavar la rasa minant sota els citats serveis. En concret, la rasa es va limitar a la neteja de l'interior de la canalització UE 6, anteriorment descrita (foto 12). Aquest tram d'excavació, per tant, no va permetre ampliar el repertori estratigràfic de la intervenció.

Un cop finalitzades les tasques d'excavació, fou ja possible la instal·lació dels tubs del nou clavegueró i, seguint els paràmetres establerts, es procedí al cobriment indefinit de l'estructura murària UE 8, per tal de protegir-la de l'abocament de formigó dipositat com a rebliment de les rases excavades (foto 15).

Conclusions i interpretació

Els treballs de renovació del clavegueró de l'edifici situat a la Plaça del Duc de Medinaceli, 6 de la ciutat de Barcelona van implicar la realització del corresponent control arqueològic preventiu, ja que l'espai afectat està catalogat com a Zona d'Interès Arqueològic.

Les fases ocupacionals detectades en el procés d'excavació són les següents:

Fase medieval (segles XIII-XV)

Corresponent a aquesta fase documentem el mur UE 8. L'escassa informació espacial que implica l'excavació parcial d'aquesta estructura dins una rasa dificulta altament la seva interpretació, fet agreujat per la no conservació d'estratigrafia associada a les fases d'ús del mur. Les característiques del seu parament, però, ens porten a situar l'estructura en cronologies baix medievals, entre els segles XIII i XV. En aquest sentit, coneixem l'existència en el punt on actualment situem la finca número 6 de la Plaça del Duc de Medinaceli, del convent de Framenors. La construcció d'aquest convent franciscà s'engegà l'any 1236, sent consagrada la seva església l'any 1297 i sent sotmesa a processos de reforma als segles XVI i XVIII.

Tot i que el convent va desaparèixer amb el procés desamortització del segle XIX, hem pogut establir el seu perímetre a partir del plànol "Lever-nivelé de la Place de Barcelone"⁶ (veure plànol 2), fet que ens ha permès encaixar a la topografia actual un plànol conservat de l'estructura del convent realitzat per Antonio Matamoros abans del seu enderroc, l'any 1836 (veure plànol 3). Un cop situat aquest plànol del convent, tot sembla indicar que el mur identificat a la present intervenció es correspondria amb una mitgera entre capelles de l'església del convent.

Cal esmentar que, a una intervenció realitzada l'any 2010 davant la façana del número 5 de la plaça, també amb l'objectiu de renovar el sanejament de la finca, foren identificats un mur i un paviment de calç, plantejant ja aleshores la seva possible relació amb una de les capelles laterals de l'església del convent de Framenors (VELASCO: 2013).

⁶ Plànol realitzat entre 1823 i 1827 per l'exèrcit napoleònic. Fons del Service Historique de la Défense. Chateau de Vincennes

Fase segle XIX

Situem aquí els nivells constructius de l'actual finca de la Plaça del Duc de Medinaceli, 6. Aquesta fou erigida en la segona meitat del segle XIX en el context d'urbanització dels espais anteriorment ocupats pel convent de Framenors.

En concret, l'excavació de la rasa documenta el negatiu de construcció (UE3) tallant l'estructura preexistent UE 8 i l'estrat de sauló UE 5. Aquest negatiu és reblert per un estrat constructiu (UE 4), el qual fou afectat pels rebaixos sense control arqueològic produïts en l'inici de l'actuació urbanística. És formant part d'aquest estrat que foren recuperats un total de 39 fragments ossis humans, dels quals 37 es corresponen a 2 adults femenins i 1 adult masculí, un altre fragment pertany a un individu infantil (sexe indeterminat) i el darrer fragment a un fetus d'entre 36-38 setmanes de gestació, cap dels quals en connexió anatòmica. En resum, les restes estudiades corresponen a un número mínim de 5 individus identificats, d'edats i sexes diverses.

També en la citada intervenció de l'any 2010 davant el número 5 foren recuperades abundants restes antropològiques en posició secundària (VELASCO: 2013). Tot i que en menor quantitat, la intervenció realitzada l'any 2009 al soterrani de la finca número 7 de la plaça ja havia localitzat ossos humans descontextualitzats dins els estrats constructius de la finca (SERRA: 2017). Com en els casos de les dues intervencions situades a banda i banda de la present excavació, també ara considerem oportú vincular les restes antropològiques aparegudes amb l'espai funerari del convent de Framenors, situat en aquest emplaçament entre els segles XIII i XIX o, fins i tot amb enterraments realitzats dins la pròpia església del convent, dels quals s'ha localitzat cap evidència fins el moment.

El convent de Framenors fou exclaustrat el 1835 i enderrocat el 1837, i al mateix moment s'enderrocaven les antigues possessions del Duc de Medinaceli a la zona.

Davant de la voluntat de l'Ajuntament de Barcelona d'ampliar la plaça que havia existit des d'època medieval a la zona, el Duc de Medinaceli reivindicà el domini directe de l'espai a on s'aixecava el cenobi. Un cop reconegut el seu domini directe pel consistori, es va avenir a la seva cessió a canvi d'una indemnització, i l'ajuntament proposà el nom que havia de dur la nova plaça fins a l'actualitat. La plaça actual es va urbanitzar l'any 1844, mentre que els solars de la resta de l'antic convent no es van subhastar fins 1847-1848.

Considerem que la desaparició del convent i les inhumacions associades a ell, s'ha de relacionar amb aquest procés d'urbanització de l'espai ocupat per l'antic convent.

Fase segle XX

Finalment, l'última fase identificada correspon amb les reformes més contemporànies realitzades en el sistema de clavegueram de la finca vers el col·lector principal de la plaça. En concret, es documenta el tub de ciment UE 9. La seva rasa constructiva, la UE 10, talla parcialment la canal de la claveguera original del segle XIX, la UE 6.

També al segle XX es realitza el conjunt de serveis que circulen sota les pavimentacions contemporànies UE 1 i UE 2.

Afectació arqueològica

La fase d'excavació arqueològica preventiva realitzada entre els dies 20 i 23 de Juliol del 2020 a la Plaça del Duc de Medinaceli, 6 del Districte de Ciutat Vella, Barcelona, ha donat com a resultat la documentació d'un mur, el qual va ser documentat i posteriorment reblert de manera indefinida, seguint les directrius marcades des del Servei d'Arqueologia de l'Ajuntament de Barcelona. L'estructura, donat que no restava afectada pel present projecte urbanístic, fou coberta amb geotèxtil per tal de protegir-la i poder continuar amb les tasques d'excavació de la rasa amb les pertinents mesures de seguretat, atès el risc d'esfondrament dels talls de la rasa, compostos exclusivament de sauló.

Llistat d' UE afectades

UE	Àmbit	Tipus	Afectació	Rebliment	Cronologia
6	-	Claveguera	Parcial	Indefinit	Segona meitat s. XIX
8	-	Mur	-	Indefinit	Segles XIII-XV

Bibliografia

- BANKS, P. (1992): "Els creixements dels ravals de Barcelona" a Catalunya Romànica. El Barcelonès. Vol. XX. pp 35-102. Enciclopèdia Catalana. Barcelona.
- CARANDINI, A. (1997): Historias en la tierra. Manual de excavación arqueológica. Editorial Crítica. Barcelona.
- CHORÉN, J. (2015): "Plaça del Duc de Medinaceli, 1-1b; Carrer Nou de Sant Francesc, 29-31" a Anuari d'Arqueologia i Patrimoni de Barcelona, 2013. Ajuntament de Barcelona. Pag: 48-52.
- GARCIA ESPUCHE, A; GUÀRIDA, M. (1986): "Espai i societat a la Barcelona preindustrial". La Magrana. Barcelona.
- HARRIS, E. (1991): Principios de estratigrafía arqueológica. Editorial Crítica. Barcelona.
- HUERTAS, J. (1997): "Informe memòria de la intervenció arqueològica de la plaça de Joaquim Xirau, Plaça dels Banys. Barcelona". Servei d'Arqueologia de la Generalitat de Catalunya. Memòria inèdita.
- INSTITUT CARTOGRÀFIC DE CATALUNYA (n.d): Mapa de Barcelona. Obtingut l'11 de juliol de 2020 a <http://www.icc.cat/vissir3/?lang=cat&toponim=barcelona>
- PRIDA, D. (2008): "Carrer Ample, 1" a Anuari d'Arqueologia i patrimoni de Barcelona. pp 22-23, Ajuntament de Barcelona. Institut de Cultura. Barcelona.
- SERRA, J. (2017): Plaça del Duc de Medinaceli, 7. Districte de Ciutat Vella, Barcelona. Memòria inèdita.
- TRIAY, V. (2004): "Memòria de la intervenció arqueològica al carrer Ample, 5, Barcelona". Memòria inèdita.
- VELASCO, A. (2013): "Memòria de la intervenció arqueològica preventiva a la Plaça del Duc de Medinaceli, 5 de Barcelona". Memòria inèdita.
- VILARDELL, A. (2013): "Plaça Duc de Medinaceli, 1-1b. Districte de Ciutat Vella. Barcelona". Memòria inèdita.
- http://www.igc.cat/web/files/201010_igc_racab_plafo_fabra.pdf. Consultat el 8 d'abril de 2015
- <https://www.monestirs.cat/monst/bcn/bn02sfra.htm>



Annexos



Annex 1

Fitxes

Núm	Sector	Àmbit	Sondeig	Definició	Cronologia
1				Vial asfaltat	s.XXI
2				paviment de panots	s. XXI
3				Negatiu de construcció	2a meitat s. XIX
4				Estrat de reompliment	2a mitat s. XIX
5				Estrat	
6				Claveguera	2a meitat s. XX
7				Negatiu de construcció	ss. XIII - XV
8				Mur	ss. XIII - XV
9				Claveguera	2a meitat s. XX
10				Negatiu	s. XX
11				Estrat de reompliment	s.XX

Fitxes d'unitats estratigràfiques

UE	4	Sector	Àmbit	Sondeig			
Definició	Estrat de reompliment	Color	Marró fosc	Textura	Sorrenca	Potència (m)	1,20
Consistència	Solta	Cronologia	2a mitat s. XIX	Criteri de datació	Absoluta per estratigrafia		
Descripció	Estrat de sauló UE 4 de consistència solta i coloració que varia entre el marró i el negre a causa de les intenses filtracions del clavegueró provinent de la finca. No ha estat recuperat material ceràmic en el procés d'excavació de la UE 4.						
Interpretació	Estrat constructiu de l'edifici de la Plaça Duc de Medinaceli, 6.						
Ref. fotogràfica	024 - 025						
Igual a				Cobreix a			
Adossat a	6			Reomple a	3		
En contacte amb				Se li adossa			
Tallat per	10			Cobert per			
Se li assenta							

UE	5	Sector	Àmbit	Sondeig			
Definició	Estrat	Color	Groc clar	Textura	Sorrenca	Potència (m)	1,60
Consistència	Flonja	Cronologia	Criteri de datació		Relativa per estratigrafia		
Descripció	Estrat de sorres netes. Últim nivell registrat en el procés d'excavació. Se'n van documentar 1,60m, mostrant encara potència al punt d'arribar a la cota d'afectació establerta (1,92m snm). La composició de l'estrat mostra exclusivament sauló, sense presència de material ceràmic ni constructiu. Tampoc es recupera cap resta òssia, quedant aquestes restringides únicament a la UE 4.						
Interpretació	Estrat de sorres netes, sense presència de material arqueològic.						
Ref. fotogràfica	17-20, 37-39						
Igual a				Cobreix a			
Adossat a				Reomple a			
En contacte amb				Se li adossa			
Tallat per				Cobert per			
Se li assenta	3, 7						

UE	11 Sector	Àmbit	Sondeig
Definició	Estrat de reompliment	Color	Marró
		Textura	Sorrenca
Consistència	Flonja	Cronologia	s.XX
		Criteri de datació	Absoluta per materials
Descripció	Rebliment associat a la renovació del clavegueró de la finca amb el tub de ciment UE 9. Matriu formada per les sorres d'UE 4 alterades i barrejades amb material contemporani (ciment i plàstics).		
Interpretació	Rebliment de la negativa UE 10 cobrint el tub de ciment UE 9.		
Ref. fotogràfica	12		
Igual a		Cobreix a	
			9
Adossat a		Reomple a	
			10
En contacte amb		Se li adossa	
Tallat per		Cobert per	
			1, 2
Se li assenta			

Fitxes d'estructures

UE 6 Sector Sondeig Àmbit MR
 Definició Claveguera Ampl/Long/Alç (m) 0,60 / 2,90 / 0,31 Orientació N - S
 Tipus de parament A trencajunt de pla Tècnica constructiva Maçoneria
 Tipus de filades Regulars Criteri de datació Absoluta per estratigrafia
 Ref. fotogràfica 033 Cronologia 2a meitat s. XX
 Descripció Claveguera conformada per dues parets laterals obrades amb maó massís de 30 per 15 per 4 cm lligats amb morter de calç i sorres. Les parets tenen un gruix de 15 cm i l'amplada total de l'estructura és de 0,60 m. Reaprofita parcialment el mur UE 8.

Interpretació Claveguera de la finca de la pl. Medinaceli, 6.

Tipus de teula	Àrab <input type="checkbox"/> Tegula <input type="checkbox"/> Imbrex <input type="checkbox"/>
Materials	<input type="checkbox"/> Argila <input type="checkbox"/> Ceràmica <input type="checkbox"/> Graves <input checked="" type="checkbox"/> Maó <input checked="" type="checkbox"/> Morter <input type="checkbox"/> Pedra <input type="checkbox"/> Terra <input type="checkbox"/> Teula <input type="checkbox"/> Tova <input type="checkbox"/> Rajoles <input type="checkbox"/>
Components del morter	<input checked="" type="checkbox"/> Calç <input type="checkbox"/> Carbons <input type="checkbox"/> Cendra <input type="checkbox"/> Ceràmica <input type="checkbox"/> Graves <input type="checkbox"/> Terra <input type="checkbox"/> Xamota <input checked="" type="checkbox"/> sauló Granulometria <input type="checkbox"/> Fina (0-2 mm) <input checked="" type="checkbox"/> Mitjana (2-5 mm) <input type="checkbox"/> Grossa (+5mm)
Tipus de pedres	<input type="checkbox"/> Carreuons <input type="checkbox"/> Carreus <input type="checkbox"/> Còdols <input type="checkbox"/> Desbastades <input type="checkbox"/> S. treballar <input type="checkbox"/> Lloses Dimensions <input type="checkbox"/> Petita (0-10cm) <input type="checkbox"/> Mitjana (10-30 cm) <input type="checkbox"/> Gran (→30cm)
Tipus de maons	<input checked="" type="checkbox"/> Massissos <input type="checkbox"/> Totxo Dimensions Gruix /Ampl./long. (cm) 4 / 15 / 30

Igual a
 Solidari amb
 Cobert per
 Tallat per 10
 Se li adossa 4
 Adossat a 8
 Reomplert per
 Reomple a 3
 Assentat a
 Se li assenta
 Tapia a
 Tapiat per

UE 8 Sector Sondeig Àmbit MR
 Definició Mur Ampl/Long/Alç (m) - / 3,55 / 0,71 Orientació nord-est -
 Tipus de parament Carreuada Tècnica constructiva Maçoneria
 Tipus de filades Regulars Criteri de datació Absoluta per paraments
 Ref. fotogràfica 015 - 022 Cronologia ss. XIII - XV

Descripció Mur amb orientació nord-est – sud-oest i obrat a maçoneria amb carreus rectangulars ben treballats i de dimensions grans i mitjanes, lligats amb morter que barreja nòduls de calç amb sorres abundants, fet que determina una coloració groguenca.

Interpretació Mur medieval reaprofitat com a lateral de la claveguera del s. XIX. Possible estructura d'una capella lateral de l'església del convent de Framenors.

Tipus de teula	Àrab <input type="checkbox"/>	Tegula <input type="checkbox"/>	Imbrex <input type="checkbox"/>					
Materials	<input type="checkbox"/> Argila	<input type="checkbox"/> Ceràmica	<input type="checkbox"/> Graves	<input type="checkbox"/> Maó	<input checked="" type="checkbox"/> Morter	<input checked="" type="checkbox"/> Pedra	<input type="checkbox"/> Terra	
	<input type="checkbox"/> Teula	<input type="checkbox"/> Tova	<input type="checkbox"/> Rajoles	<input type="checkbox"/>				
Components del morter	<input checked="" type="checkbox"/> Calç	<input type="checkbox"/> Carbons	<input type="checkbox"/> Cendra	<input type="checkbox"/> Ceràmica	<input type="checkbox"/> Graves	<input type="checkbox"/> Terra	<input type="checkbox"/> Xamota	<input checked="" type="checkbox"/> sauló
	Granulometria	<input type="checkbox"/> Fina (0-2 mm)	<input checked="" type="checkbox"/> Mitjana (2-5 mm)	<input type="checkbox"/> Grossa (+5mm)				
Tipus de pedres	<input type="checkbox"/> Carreuons	<input checked="" type="checkbox"/> Carreus	<input type="checkbox"/> Còdols	<input type="checkbox"/> Desbastades	<input type="checkbox"/> S. treballar	<input type="checkbox"/> Lloses		
	Dimensions	<input type="checkbox"/> Petita (0-10cm)	<input checked="" type="checkbox"/> Mitjana (10-30 cm)	<input checked="" type="checkbox"/> Gran (→30cm)				
Tipus de maons	<input type="checkbox"/> Massissos	<input type="checkbox"/> Totxo	Dimensions	Gruix /Ampl./long. (cm)			/ /	

Igual a
 Solidari amb
 Cobert per
 Tallat per 3, 10
 Se li adossa 6
 Adossat a
 Reomplert per
 Reomple a 7
 Assentat a
 Se li assenta
 Tapia a
 Tapiat per

Fitxes de paviments

UE	1 Sector	Àmbit	Sondeig
Definició	Vial asfaltat	T. constructiva	De formigó
Components	asfalt, formigó	Cronologia	s.XXI
Gruix /Ampl./Long.(m)	0,40 / 1,70 / 1,70	Ref. fotogràfica	11
Descripció	Capa pavimentada amb formigó sobre una preparació de formigó		
Interpretació	Vial de circulació		
Igual a	Contemporani a		
2			
Adossat a	Reomple a		
	10		
Assentat a	Se li adossa		
Tallat per	Cobert per		
Se li assenta	Solidari amb		
	Tapia a		

UE	2 Sector	Àmbit	Sondeig
Definició	paviment de panots	T. constructiva	De panots
Components	panots, formigó	Cronologia	s. XXI
Gruix /Ampl./Long.(m)	0,60 / 1,70 / 1,70	Ref. fotogràfica	03 - 05
Descripció	Paviment de panots de la vorera davant la finca número 6 de la Plaça Duc de Medinaceli.		
Interpretació	Paviment actual de la vorera		
Igual a	Contemporani a		
1			
Adossat a	Reomple a		
	10		
Assentat a	Se li adossa		
Tallat per	Cobert per		
Se li assenta	Solidari amb		
	Tapia a		

Fitxes de negatius i interestrats

UE	3	Sector	Àmbit	Sondeig
Definició	Negatiu de construcció		F.Planta	F. secció
Orientació	N -S	Cronologia	2a meitat s. XIX	Criteri de datació
Descripció	Negatiu tallant el mur UE 8 i l'estrat UE 5. Reblert per la claveguera UE 6 i l'estrat UE 4.			
Interpretació	Negatiu de construcció de l'edifici de la Plaça Medinaceli, 6.			
Ref. fotogràfica	015 - 020			
Igual a			Reomplert per	
			4, 6	
Talla a			Se li adossa	
5, 8				
Contemporani a			Cobert per	
Tallat per			Se li assenta	
10				

UE	7	Sector	Àmbit	Sondeig
Definició	Negatiu de construcció		F.Planta	F. secció
Orientació	NE - SO	Cronologia	ss. XIII - XV	Criteri de datació
Descripció	Rasa constructiva tallant l'estrat de sorres netes UE 5. Reblert pel mur UE 8.			
Interpretació	Rasa constructiva del mur UE 8.			
Ref. fotogràfica	015 - 022			
Igual a			Reomplert per	
			8	
Talla a			Se li adossa	
5				
Contemporani a			Cobert per	
Tallat per			Se li assenta	
3, 10				

UE	10	Sector	Àmbit	Sondeig
Definició	Negatiu		F.Planta	F. secció
Orientació	-	Cronologia	s. XX	Criteri de datació
Descripció	Conjunt de rases de serveis del segle XX tallant l'estratigrafia prèvia.			
Interpretació	Rases de serveis contemporanis.			
Ref. fotogràfica	09, 10, 35			
Igual a			Reomplert per	
			9	
Talla a			Se li adossa	
3, 4, 6, 7, 8				
Contemporani a			Cobert per	
			1, 2	
Tallat per			Se li assenta	



Annex 2 Inventaris

Inventari de material arqueològic

El siglat del material s'ha efectuat d'acord amb el següent criteri:

	Codi Servei d'Arqueologia de l'Ajuntament de Barcelona: 039/20
	Any en que s'ha realitzat la intervenció arqueològica: 20 (2020)
	Els següents dígits corresponents a la unitat estratigràfica: 00, 01, 02 , etc....
	Numero de referència de les peces dibuixades: s'inicia sempre a cada estrat a 1 .

L'inventari del material arqueològic s'ha fet seguint les següents directrius:

A l'encapçalament de la fitxa s'indica el nom de la intervenció **Plaça del Duc de Medinaceli, 6**; el Codi d'intervenció: **039/20** i el número d'UE.

En les següents 11 columnes es detallen les dades de cada una de les peces.

<u>Nº Peça</u>	Indica el número d'inventari de cada peça que presenti alguna particularitat (formes, importacions, decoracions, objectes de metall, objectes singulars, etc...). A cada estrat comença per 1.
<u>Quantitat fragments:</u>	Número de fragments inventariats de cada classe o tipus.
<u>Classificació:</u>	Ens indica la producció i el tipus de la peça.
<u>Definició fragment:</u>	Ens indica el tipus de fragment de la peça inventariada.
<u>Forma:</u>	Tipologia de la peça.
<u>Tècnica:</u>	Indica si la peça està feta a mà o a torn.
<u>Pasta:</u>	Tipus de coccio i granulometria.
<u>Decoració (Externa i interna):</u>	Breu descripció de les decoracions o els acabats de les peces, tant externes com internes.
<u>Acabat (Extern i intern):</u>	Breu descripció dels acabats de les peces, tant extern com intern.
<u>Cronologia:</u>	Datació aproximada de la peça.
<u>Observacions:</u>	Informació complementària de la peça.

Taula de codis per a l'inventariat de materials arqueològics del Servei d'arqueologia de l'Ajuntament de Barcelona

CERÀMICA

1.CLASSIFICACIÓ

11000	Prehistòria	13050	campaniana / vernís negre indeterminada
11001	Neolítica	13051	precampaniana
11050	del Coure	13052	campaniana A
11100	del Bronze	13053	campaniana A tardana
11101	del Bronz antic	13054	campaniana B
11102	del Bronze mig	13055	campaniana B-oide
11103	del Bronze final	13056	campaniana C
12000	Protohistòrica sense determinar	13057	campaniana emporitana
12001	fenò-púnica indeterminada	13058	etrusca vernís negre
12002	fenò-púnica engalba vermella	13059	imitacions campanianes
12003	fenò-púnica engalba negra	13060	vernís negre púnic
12004	no-púnica engalba comuna		
12005	grega d'occident	13100	terra sigillata indeterminada
12050	roja a torn	13101	presigillata
12051	engalba roja	13102	TS precoç
12052	pintada	13103	TS aretina
12053	comuna ibèrica	13104	TS itàlica
12054	grisa de la costa catalana	13105	TS tardo-itàlica
12055	grollera	13106	TS sudgàl·lica
12056	grans recipients d'emmagatzematge	13107	TS marmorata
13000	Món Clàssic sense determinar	13108	TS clara B
13001	grega indeterminada	13109	TS hispànica tardana
13002	<i>buchero nero</i>	13110	TS hispànica indeterminada
13003	àtica de figures negres	13111	TS africana A
13004	àtica de figures vermelles	13112	TS africana A/D
13005	àtica vernís negre	13113	TS africana A/C
13006	taller de les petites estampetes	13114	TS africana C
13007	taller de Rhode	13115	TS africana D
13008	taller de Nikia-Ion	13116	TS africana indeterminada
13009	taller de pàteres 3 palmetes radials	13117	imitacions TS hispànica
		13118	TS clara
		13119	TS lucente

13120	paleocristiana grisa	13300	àmfora indeterminada
13121	paleocristiana ataronjada	13301	àmfora massaliota
13122	late Roman C	13302	àmfora feno-púnica
13123	produccions orientals (corintia)	13303	àmfora ebussitana
13124	vidriada romana	13304	àmfora romana
13125	imitacions clara D	13305	àmfora greco-itàlica
13126	paleocristiana pintada	13306	àmfora itàlica
		13307	àmfora gàl·lica
13150	parets fines indeterminades	13308	àmfora hispànica
13151	parets fines itàliques	13309	àmfora bètica
13152	parets fines d'Acco	13310	àmfora de la Tarraconense
13153	parets fines sudgàl·liques	13311	àmfora lusitana
13154	parets fines "clofolla d'ou"	13312	àmfora africana
13155	parets fines hispàniques	13313	àmfora oriental
13156	imitacions parets fines	13314	suports d' àmfores
		13315	amforiscs
13200	llàntia indeterminada	13316	disc de terra cuita
13201	llàntia grega	13317	taps
13202	llàntia republicana	13318	fragments de vasos retallats
13203	llàntia republicana vernís negre	13319	altres accessoris
13204	llàntia imperial	13320	dolia
13205	llàntia imperial de volutes	13321	àmfora rodia
13206	llàntia imperial de disc	13322	àmfora corintia
13207	llàntia africana de canal	13323	àmfora Samos
13208	llàntia africana		
13209	llàntia africana paleocristiana	13400	comuna a torn oxidada d'època indeterminada
13210	llàntia africana ARS	13401	comuna a mà oxidada d'època indeterminada
		13402	comuna a torn reduïda d'època indeterminada
13250	comuna oxidada	13403	comuna a mà reduïda d'època indeterminada
13251	comuna reduïda	13404	comuna oxidada d'època indeterminada
13252	comuna baix-imperial	13405	comuna reduïda d'època indeterminada
13253	comuna engalba blanca	13406	comuna a torn bescuitada indeterminada
13254	comuna engalba negra		
13255	comuna engalba vermella	13500	comuna oxidada medieval
13256	comuna roig pompeïà	13501	comuna reduïda medieval
13257	comuna itàlica	13502	comuna bescuitada medieval
13258	comuna africana de cuina		
13259	comuna emporitana oxidada		
13260	comuna de cuina acurada		
13261	imitacions de comuna africana		
13262	comuna bescuitada		
13263	ceràmica comuna de Lípari		
13264	ceràmica daurada		
13265	ceràmica eivissenca tardo antiga		
13266	ceràmica de Pantelleria		
13267	ceràmica itàlica tardo antiga		

14000	Món medieval i modern indeterminat	14125	blanca i blava de la figueta
14001	comuna oxidada a mà	14126	blanca i blava de la cirera
14002	comuna oxidada a torn	14127	blanca i blava Paterna-Manises
14003	comuna oxidada vidriada	14128	pisa blava de Barcelona
14004	comuna reduïda a mà	14129	blanca i groga "orla d'influència del Renaixement"
14005	comuna reduïda a tonr		
14006	comuna reduïda vidriada	14200	reflex metàl·lic
		14201	reflex metàl·lic producció catalana
14050	islàmica indeterminada	14202	reflex metàl·lic de l'ungla
14051	islàmica verd-manganès	14203	reflex metàl·lic de sanefa amb gallons
14052	islàmica melada	14204	reflex metàl·lic de sanefa amb fulles
14053	islàmica corda seca total	14205	reflex metàl·lic de sanefa en negatiu
14054	islàmica corda seca parcial	14206	reflex metàl·lic decoració floral
14055	islàmica esgrafiada	14207	reflex metàl·lic de fons picat
14056	islàmica pintada	14208	reflex metàl·lic de pinzell-pinta
14057	islàmica daurada reflex metàl·lic	14209	reflex metàl·lic decoració geomètrica
14058	islàmica a motlle	14210	reflex metàl·lic amb lletres o anagrames
14059	islàmica comuna oxidada	14211	reflex metàl·lic i blava
14060	islàmica comuna reduïda	14212	reflex metàl·lic de Paterna
14061	islàmica manganès sota coberta melada	14213	reflex metàl·lic de Manises
14062	islàmica vidriada	14214	reflex metàl·lic de Paterna-Manises
		14215	reflex metàl·lic sanefa reticulada
14100	vidriada blanca	14250	blanca i manganès
14101	blanca i blava	14251	blanca-manganès blau i manganès
14102	blanca i blava de Barcelona	14252	blanca-manganès verd i manganès
14103	blanca i blava catalana	14253	blanca-manganès verd i manganès de Paterna
14104	blanca i blava d'orles diverses	14254	blanca-manganès verd i manganès de Manises
14105	blanca i blava de la botifarrada	14255	blanca-manganès verd i manganès catalana
14106	blanca i blava de l'arracada	14256	blanca-manganès i verd
14107	blanca i blava d'influència francesa	14257	blanca-manganès i polícroma
14108	blanca i blava de la cirereta		
14109	blanca i blava de faixes o cintes	14300	pisa blanca
14110	blanca i blava de la Segarra	14301	pisa decorada
14111	blanca i blava d'Escornalbou	14302	porcellana
14112	blanca i blava de la panotxa	14303	Pickman/Cartuja
14113	blanca i blava regalats	14304	d'importació
14114	blanca i blava de Poblet	14305	maiolica ligura
14115	blanca i blava de sanefa negativa	14306	polícroma
14116	blanca i blava de transició		
14117	blanca i blava amb la Tau	14400	vaixela segle XX
14118	blanca i blava d'influència de Savona		
14119	blanca i blava corbata o palmera	15000	material ceràmic no recipient
14120	blanca i blava ditada		
14121	blanca i blava de blondes		
14122	blanca i blava de Paterna		
14123	blanca i blava de Manises		
14124	blanca i blava de Manises i groga		

2. DEFINICIÓ DEL FRAGMENT

Sense forma	SN
Sense definir	SD
Perfil sencer	PS
Vora	VO
Nansa	NA
Arrencament de nansa	AN
Coll	CO
Carena	CR
Llavi	LL
Fons	FO
Abocador	AB
Escòria	ER
Pom agafador	AG
Broc	BR
Orelleta	OR
Peu	PE
Pivot	PI
Bec	BE

Per a llànties:

<i>Infundibulum</i>	IN
Pico (<i>rostrum</i>)	RO
Orla (<i>margo</i>)	MA
Disc	DI
Volutes	VL

3.TIPOLOGIA: per materials del Món Clàssic amb una tipologia ja establerta.

ABAS.	Abascal
AFRIC.	Africana
AGUARD.	Aguarod
ALM.	Almagro
ATL..	Atlante
BAIL.	Bailey
BEL.	Beltran
BRUCK.	Bruckner
DECHEL.	Dechelette
DRAG.	Dragendorf
DRES.	Dressel
EBUS.	Ebusitana
GOUD.	Goudineau
H.	Hayes
HALT.	Haltern
HERM.	Hermet
KEAY	Key

LAMB.	Lamboglia
LAIET.	Laietana
LOPEZ	López Mullor
LUDOW.	Ludowici
M.	Morel
MEZQ.	Mezquiriz
OBER.	Oberaden
OELM.	Oelman
OST.	Ostia
OSW.	Oswald
PALL..	Pallarès
PASC.	Pascual
RIG.	Rigoir
RITT.	Ritterling
SAL.	Salomonson
SPT.	Spitzer

4.FORMA: per a materials no classificats tipològicament.. Bàsicament ceràmiques prehistòriques, medievals i modernes.

Ceràmica a mà:

Bol/vas carenat	BCA
Bol/vas cilíndric	BCI
Bol/vas bitroncocònic	BBT
Bol/vas troncocònic	BTR
Bol/vas elíptic	BEL
Bol/vas globular	BGL
Bol/vas globular amb coll	BGC
Bol/vas germinat	BGE
Bol/vas múltiple	BMU
Bol/vas ovoide	BOV
Bol/vas perfil en S	BPS
Bol/vas semiesfèric	BSE
Bol/vas subesfèric o subesfèric de vora exvasada	BSU
copa	COP
cullera	CUL
formatgera	FOR
forma indeterminada	FIN
fragment retallat no perforat	FRN
fragment retallat perforat	FRP
gresol	GES
paleta	PAL
plat carenat	PCA
plat/tapadora	PLT
plata	PLA

suport	SOP	Forma indeterminada	FIN
tassa	TAS	Gerra	GER
		Gerreta	GET
<u>Ceràmica a torn:</u>		Gerro	GRR
<u>Ceràmica grega</u>		Gibrell	GIB
Alabastró	ALA	Got	GOT
Àmfora	AMF	Greixonera	GRE
Aryballos	ARY	Guardiola	GUA
Hydria	HYD	Llàntia cassola i bec pessigat	LCB
Kalathos	KAL	Llàntia peu alt	LPA
Kratera calze	KCA	Llàntia piquera	LPI
Kratera campana	KCP	Llumanera	LLU
Kratera columnes	KCO	Menjadora	MEN
Kratera volutes	KVO	Mesura	MES
Kylix	KYL	Morter	MOR
Lebes	LEB	Motlle	MOT
Lekytos	LEK	Motlle sigillata	MSG
Oinochoe	OIN	Olla	OLL
Pelike	PEL	Olla patina cendrosa	OPC
Skiphos	SKI	Orsa	ORS
Stamnos	STA	Pàtera	PTT
Ungüentari bulb	UBU	Plat	PAT
Ungüentari fusiforme	UFU	Plat d'ala	PDA
Ungüentari	UGU	Plat/tapadora	PTA
		Plat/tapadora vora fumada	PTF
<u>Ceràmica clàssica, medieval i moderna</u>		Plata	PLA
Abeurador	ABE	Plat tallador	PTL
Ampolla	AMP	Poal	POA
Bací	BAC	Pot	POT
Barral	BLN	Pot de farmàcia	PFA
Bol	BOL	Rentamans	REN
Canalobre	CAN	Safata	SAF
Cassola	CSS	Saler	SLR
Cassola patina cendrosa	CSC	Salsera	SAL
Càntir	CAT	Servidora	SEV
Catúfol	CAF	Setrill	SET
Colador	COL	Sitra	SIT
Copa	COP	Suport	SOP
Cossi	COS	Suport d'anell	SAN
Cremaperfums	CRP	Suport rodet	SRD
Cubell	CUB	Tallador	TAL
Escalfeta	ESF	Tapadora	TAP
Escudella	ESC	Tassa	TAS
Escudella d'orelletes	EOR	Tenalla	TEN
Fogó	FOG	Tinter	TIN
Formes amb abocador	FAB	Tupí	TUP
Formes obertes	FOB	Urna	URN
Formes tancades	FTA	Xocolatera	XOC

Material ceràmic no recipient (codi classificació 15000):

Artefacte no definit	AND
Bola	BLA
Cilindres de forn	CFO
Dena	DEN
Figura antropomorfa	FAN
Figura zoomorfa	FZM
Fragment d'argila indet.	FAI
Fussaiola	FUS
Joguina	JOG
Màscara	MAS
Pes de teler circular	PTC
Pes de teler oval	PTO
Pes de teler rectangular	PTR
Pes de teler indeterminat	PTI
Pes de teler troncocònic	PTT
Pipes	PIP
Placa	PLC
Rodet	ROD
Tres peus terrisser	TPT
Disc circular terrisser	DCT
Suport llar de foc	SLF
Peça circular foradada	PCF

4.TÈCNICA

A mà	MA
A torn	TO
A torn lent	TL
A motlle	MO
Motlle cistelleria	MC
Ensamblada	EN
Indeterminada	IN

5.DECORACIÓ

Acanalada	AC
Aiguada	AG
Aplicació	AL
Aplicació metàl·lica	AM
Aplicació pasta blanca	AL
Aplicació pasta roja	AR
Aplicació pedres	AP
Baquetons	BA
Barbotina	BB
Bigoti	BI

Botons	BO
Calada	CA
Cordons digitacions	CD
Cordons incisió	CI
Cordons impressió	CM
Cordons llisos	CL
Cordons pessigats	CP
Ditada	DI
Esgrafiada	ES
Excisa	EX
Impresa canya/os	IO
Impresa cardial	IC
Impresa cistelleria	IL
Impresa digitada	ID
Impresa espàtula	IE
Impresa estampillada	NP
Impresa pinta	LL
Impresa punxó	MA
Impresa puntillada	MG
Impresa raspatllada	MO
Impresa teixit	IT
Impresa ungulada	IU
Impresa fent incisió	IM
Impressions diverses	IF
Incisa	IN
Incisa pintada	NP
Llengüeta	LL
Mamellons	MA
Mangra	MG
Motlle	MO
Mugró	MU
Ondulació en vora	OV
Perforada	PF
Pessigada	PE
Pintada blanca	PB
Pintada negra	PN
Pintada roja	PR
Pintada roig-marronós	PM
Polícroma	PP
Pseudoexcisa	PS
Rodeta	RO
Vernís roig	VR

6.PASTA

Grollera	GO
Grollera oxidada	GO
Grollera reduïda	GR

Grollera mixta	GM
Acurada oxidada	AO
Acurada reduïda	AR
Acurada mixta	AM
Acurada bescuitada	AB
Grollera bescuitada	GB
Bescuitada	BE
Caolinítica	CA

7. ACABATS

Allisat	AL
Allisat amb fang	AF
Arenós	AR
Brunyit	BR
Encastació de fang	EF
Engalbat	EN
Esmaltat	EM
Espatulat	ES
Estriat	ET
Marques terrisser	MT
Pàtina cendrosa	PC
Pentinada	PE
Pintat	PI
Rugós	RU
<i>Strice</i>	ST
Vernissat	VE
Vidrat	VI

METALL

1.CLASSIFICACIÓ

20000	indeterminat
20001	bronze
20002	ferro
20003	plata
20004	or
20005	plom
20006	aleacions diverses
20007	altres metalls
20008	coure

2.FORMA

Agulla	AGU
Agulla de cap	AGC
Alabarda	ALB
Àncora	ANC
Anell	ANL
Anella	ANE
Arracada	ARR
Arreus de cavall	ARC
Artefacte indeterminat	ATI
Ast	AST
Bala	BAL
Barra	BRR
Bola/boleta	BLT
Bomba	BOM
Botó	BOT
Braçalet	BRA
Cadena	CAD
Clau	CLA
Dena	DEN
Destral	DRT
Diadema	DMA
Didal	DID
Elements de carro	ECR
Elements religiosos	ERE
Enformador	ENF
Escarpa	EPA
Escòria	ESR
Escultura	ESC
Escut	EST
Espasa	ESP
Falcata	FAL
Fíbula indeterminada	FBI

Fíbula anular	FAN
Fíbula d'apèndix caudal	FAC
Fíbula de bucla	FBU
Fíbula de naveta	FNA
Fíbula de pivot	FPV
Fíbula doble ressort	FDR
Fíbula indígena de colze	FIC
Figura antropomorfa	FAN
Figura zoomorfa	FZM
Fil/frag. Riscle/anell/braçalet	FFR
Frontissa	FTS
Ganivet	GNV
Gerra	GER
Gobelet	GOB
Llingot	LIN
Mirall	MRL
Moneda	MON
Pectoral	PEC
Penjant	PJA
Pinces	PNC
Placa	PLC
Pondus	PON
Punta fletxa	PFL
Punta llança/javelina	PLJ
Punxó	PNX
Punyal	PNY
Serra	SER
Sivella	SIV
Vas	VAS
Xinxeta	XIN

3.TÈCNICA

Forja	FJ
Fosa	FS
Cisellar	CS
Repussar	RP
Calat	CL

VIDRE

1. CLASSIFICACIÓ

30000	vidre
30001	pasta vítreia
30002	cristall
30003	escòria

2. DEFINICIÓ DEL FRAGMENT

Sense forma	SF
Sense definir	SD
Perfil sencer	PS
Vora	VO
Nansa	NA
Arrencament de nansa	AN
Coll	CO
Carena	CR
Llavi	LL
Fons	FO
Peu	PE
Pivot	PI
Bec	BE
Pom/agafador	AG
Escòria	ER
Boca	BO

3. FORMA

Fragment no definit	VIN
Ampolla	AMP
Amforisc	VAR
Barreta	BAR
Bol	BOL
Camafeu	VCS
Copa	COP
Dena	DEN
Element construcció	VEC
Element d'ús funerari	VEF
Element d'ús personal	VEP
Flascons	VFL
Gerra	GER
Plat	PAT
Plata	PLA
Setrill	SET
Ungüentari	UGU
Vas	VAS

4. TÈCNICA

Realització no definida	VIN
Vidre-mosaic	AMP
Motlle decorat	VAF
Motlle baix relleu	MB
Motlle volum rodó	MR
Poliment	VL
Tallat	VT
Gravat	VG
Amb aplicacions	VA
Fondi d'or	VO
Pintat	VP
Bufat	VG

MATERIAL LÍTIC

1. CLASSIFICACIÓ

40000	indeterminat
40001	sílex
40002	quars
40003	jaspi
40004	granit
40005	arenisca
40006	volcànic
40007	micaesquistos
40008	caliça
40009	marbre
40010	alabastre
40011	conglomerat
40012	traverti
40013	pissarra
40014	pedres precioses
40015	minerals
40016	fòssils
40017	rierencs
40018	calcària

2. FORMA

Pedra tallada no retocada ascla	ASC
Pedra tallada no retocada fulla	FLL
Pedra tallada no retocada rebuig	REB
Nucli fragmentat	FNU
Nucli amb còrtex	NCO
Nucli sense còrtex	NSC
Pedra retocada perforador	PFD
Pedra retocada gratador	GRA
Pedra retocada rascadora	RAS
Pedra retocada làmina de dors	LDO
Pedra retocada làmina retocada	LRE
Pedra retocada punta de dors	PDO
Pedra retocada punta (retoc simple)	PUN
Pedra retocada geomètric	GEO
Pedra retocada denticulat	DNT
Pedra retocada truncadura	TRU
Pedra retocada punta de fletxa	PFL
Pedra retocada osca	OSC
Pedra polida cisell	CIS
Pedra polida destrat	DTA
Allisador	ALS
Àncora	ANC

Anell	ANE
Artefacte indeterminat	ATI
Artefacte no definit	ATD
Baix relleu	BAR
Bala	BAL
Bola	BLA
Braçalet	BRA
Braçalet d'arquer	BÇA
Cassoleta	CTA
Dena	DEN
Enformador	ENF
Escultura	ESC
Figura zoomorfa	FZM
Figura antropomorfa	FAN
Gresol	GES
Inscripció	INS
Mà de molí	MMO
Molí barquiforme	MBA
Molí (roda)	MOL
Morter	MOR
Motlle de fundició	MFU
Peça circular foradada	PCF
Peça circular no foradada	PCN
Pedestal	PED
Penjant	PJA
Placa	PLC
Placa decorada	PDC
Placa foradada	PFD
Punyal	PNY
Sarcòfag	SAR

MATERIALS CONSTRUCCIÓ

1. CLASSIFICACIÓ

50000	alabastre
50001	arenisca
50002	elements ceràmics
50003	estuc/arrebossat
50004	fusta
50005	ímbrex
50006	indeterminat
50007	maó
50008	marbre
50009	morter
50010	mosaic
50011	tessel·les
50012	opus signinum
50013	pintura/estuc pintat
50014	rajoles
50015	tegula
50016	tegula "mammata"
50017	tegula de suports
50018	terracotes
50019	tovots/tapial
50020	cornisa
50021	columna
50022	capitell
50023	carreu
50024	antefix
50025	canonada
50026	gàrgola
50027	tubuli
50028	teula vidrada
50029	teula
50030	rajola blanca i blava (XVI)
50031	rajola blanca i blava moderna (XVI-XVIII)
50032	rajola polícroma (XVIII-XIX)
50033	rajola polícroma anterior (XVIII)
50034	rajola blanca i blava anterior ([XVIII])
50035	canaló
50036	motllura
50037	rajola vidrada
50038	totxana

MATERIA ORGÀNICA

1. CLASSIFICACIÓ

60000	matèria orgànica general
60001	os
60002	ivori
60003	closca
60004	fusta treballada
60005	teixit
60006	cuiró
60007	vegetals
60008	paper
60050	restes antropològiques
60051	macrofauna
60052	microfauna
60053	fauna aquàtica
60054	malacofauna
60055	fusta no treballada
60056	carbó
60057	granes
60058	fauna terrestre no definida

2. FORMA

Agulla	AGU
Agulla de cap agulla o punxó	AGC
Ampolla	AMP
Anell	ANE
Aplic	APL
Artefacte d'os/petxina/ivori	OPI
Artefacte no definit	AND
Beiana	BEI
Bossa	BSA
Botó	BOT
Braçalet	BRA
Caixa	CXA
Calçat	CÇA
Cistell	CTL
Cistelleria	CIS
Corda	CDA
Corn tallat	COT
Cullera	CUL
Cullereta tocador	CUT
Dau	DAU
Dena	DEN
Dent decorada	DTD

Dent perforada	DTP
Diari	DIA
Enformador	ENF
Espàtula	ESP
Falange decorada	FLD
Figura antropomorfa	FAN
Figura zoomorfa	FZM
Fitxa de joc	FIJ
Frontissa	FTS
Fus	FUS
Fusta frag. Indet.	FFI
Fusta construcció naval	FCO
Fusta construcció	FCN
Ganxet	GAN
Màneg	MEC
Marcador	MCD
Penjant	PJA
Petxina frag. Polida	POP
Pinta	PNT
Polidor	PUL
Punta fletxa	PFL
Punxó	PNX
Punyal	PNY
Raspall	RAS
Resquill apuntat	RQA
Sabates	SAP
Tapadora	TAP
Teixit	TXI
Ullal porc senglar tallat	UPS

3. TÈCNICA

Matèria prima sense modificar	MPS
Matèria prima en procés de fabricació	MPF
Matèria prima modificada	MPM

MOSTRES PER A ANÀLISIS

70000	terra
70001	morter
70002	pedra
70003	metall
70004	carbó (anàlisi antracològica)
70005	pol·len
70006	granes
70007	llavors
70008	carbó (C14)

INTERVENCIÓ: Plaça del Duc de Medinaceli, 6							SECTOR:				U.E.:	
CODI: 039/20											4	
Núm diferent	Quantitat fragments	Classificació	Definició fragment	Forma	Tècnica	Pasta	Decoració Externa Interna		Acabat Extern Intern		Cronologia	observacions
	2	60050									Medieval-moderna	Fragments ossis individus infantils
	37	60050									Medieval-moderna	Fragments ossis individus adults

Inventari de restes antropològiques d'individus adults

UE	PART ANATÒMICA	LAT.	ESTAT CONSERV.	SEXE	EDAT	OBSERVACIONS
4	CRANI*	-	BO	INDET	INDET.	En disposició judicial
4	HÚMER	D	BO	FEM	ADULT INDET.	Manca el cap de l'húmer
4	HÚMER	ESQ	BO	FEM	ADULT INDET.	Os sencer
4	CÚBIT	D	MIG	MASC	ADULT INDET.	Manca el terç proximal
4	CÚBIT	D	BO	FEM	ADULT INDET.	Manca el quart distal
4	CÚBIT	D	DOLENT	FEM	ADULT INDET.	Només es conserva part de la diàfisis
4	CÚBIT	ESQ	BO	MASC	ADULT INDET.	Os sencer
4	CÚBIT	ESQ	BO	FEM	ADULT INDET.	Os sencer
4	CUBIT	INDET	DOLENT	INDET	ADULT INDET.	Només es conserva part de la diàfisis
4	RADI	D	MIG	FEM	ADULT INDET.	Manca part de la epífisis proximal i distal
4	RADI	D	BO	MASC	ADULT INDET.	Os sencer
4	RADI	ESQ	BO	FEM	ADULT INDET.	Os sencer
4	RADI	ESQ	BO	MASC	ADULT INDET.	Os sencer
4	ATLES	-	DOLENT	INDET	ADULT INDET.	Manca meitat esquerra
4	V. LUMBAR	-	MIG	INDET	ADULT JOVE	Manca part de l'arc i el cos
4	V. LUMBAR	-	MIG	INDET	ADULT JOVE	Manca part de l'arc i el cos
4	V. LUMBAR	-	DOLENT	INDET	ADULT JOVE	Manca el 90% del cos
4	COSTELLES	D	DOLENT	INDET	ADULT INDET.	6 fragments de costelles
4	COSTELLES	ESQ	DOLENT	INDET	ADULT INDET.	9 fragments de costelles
4	ESCÀPULA	D	MIG	INDET	ADULT INDET.	Manca terç proximal
4	ESCÀPULA	ESQ	DOLENT	FEM	ADULT INDET.	Només es conserva el terç distal
4	CLAVÍCULA	ESQ	BO	MASC	ADULT INDET.	Manca part de la epífisis distal
4	CLAVÍCULA	ESQ	MIG	FEM	ADULT JOVE	Manca meitat distal
4	METACARP	D	BO	INDET	ADULT INDET.	Os sencer
4	METACARP	D	BO	INDET	ADULT INDET.	Os sencer
4	FEMUR	D	MIG	FEM	ADULT JOVE	Diàfisis central sencera
4	FEMUR	D	DOLENT	FEM	ADULT JOVE	Fragment de diàfisis central
4	FEMUR	ESQ	MIG	MASC	ADULT INDET.	Manquen les diàfisis
4	TIBIA	D	BO	INDET	ADULT INDET.	Os sencer
4	TIBIA	D	MIG	INDET	ADULT INDET.	Manca terç proximal
4	TIBIA	ESQ	BO	INDET	ADULT INDET.	Os sencer
4	TIBIA	ESQ	MIG	INDET	ADULT INDET.	Manca terç proximal
4	PERONÉ	D	BO	FEM	ADULT INDET.	Manca epífisis proximal
4	PERONÉ	ESQ	MIG	INDET	ADULT INDET.	Manquen les epífisis
4	PERONÉ	ESQ	BO	MASC	ADULT INDET.	Os sencer
4	METATARS	ESQ	BO	INDET	ADULT INDET.	Os sencer
					NMI: 3 INDV	2 ADULTS FEMENINS 1 ADULT MASCULÍ

*Resta encara a disposició judicial el mes de juliol de 2022, acordant amb el Servei d'Arqueologia de Barcelona l'entrega de la present memòria, deixant el seu anàlisi per a quan finalment es dipositi als magatzams del Museu d'Història de Barcelona

Inventari de restes antropològiques d'individus juvenils/infantils

UE	PART ANATÒMICA	LAT.	ESTAT CONSERV.	SEXE	EDAT	OBSERVACIONS
4	HÚMER	ESQ	MIG	INDET	INFANTIL I	Manca la meitat distal. Estat avançat de la metafisi proximal. Epífisi no fusionada
4	TIBIA	D	BO	INDET	36-38 SETMANES DE GESTACIÓ	Os sencer
					NMI: 2 INDV	1 INFANTIL I 1 FETUS DE 36-38 SETMANES GESTACIÓ

Annex 3

Documentació fotogràfica

Índex de fotografies

- Foto 1. Situació de l'espai intervingut davant la façana del número 6 de la Plaça del Duc de Medinaceli.
- Foto 2. Vista general de l'àmbit d'actuació.
- Foto 3. Localització d'un crani amb anterioritat a al inici del control arqueològic. Fotografia: Jesús Recadero.
- Foto 4. Estat dels rebaixos al punt d'inici del control arqueològic.
- Foto 5. Retirada del paviment superficial i aparició de les sorres esllavissades UE 4.
- Foto 6. Documentació parcial de la claveguera UE 6 (s. XIX).
- Foto 7. Procés d'excavació de l'estrat UE 4.
- Foto 8. Alçat del mur UE 8.
- Foto 9. Continuació de l'alçat del mur UE 8.
- Foto 10. Ubicació de la rasa de connexió del clavegueró a l'escomesa de la finca.
- Foto 11. Procés d'excavació de la rasa amb presència dels serveis contemporanis.
- Foto 12. Excavació en mina de la rasa de connexió seguint la claveguera del segle XIX UE 6.
- Foto 13. Estat final de l'excavació de la rasa principal amb l'estrat de sorres UE 5.
- Foto 14. Instal·lació del nou tub de desguàs vers el col·lector principal.
- Foto 15. Rebliment amb formigó de les rases un cop protegida l'estructura UE 8 amb capes de geotèxtil recobert amb cartró.

Inventari fotogràfic del CD annex

1. Fotos Generals (039-20_01 – 039-20_06)
2. Estat inicial (039-20_07 – 039-20_10)
3. Rasa principal (039-20_11 – 039-20_27)
4. Rasa de connexió (039-20_28 – 039-20_36)
5. Estat final (039-20_37 – 039-20_45)
6. Restes antropològiques al laboratori (039-20_46-039-20_51)



Foto 1. Situació de l'espai intervingut davant la façana del número 6 de la Plaça del Duc de Medinaceli.



Foto 2. Vista general de l'àmbit d'actuació.



Foto 3. Localització d'un crani amb anterioritat a al inici del control arqueològic. Fotografia: Jesús Recadero.



Foto 4. Estat dels rebaixos al punt d'inici del control arqueològic.



Foto 5. Retirada del paviment superficial i aparició de les sorres esllavissades UE 4.



Foto 6. Documentació parcial de la claveguera UE 6 (s. XIX).



Foto 7. Procés d'excavació de l'estrat UE 4.



Foto 8. Alçat del mur UE 8.



Foto 9. Continuació de l'alçat del mur UE 8.



Foto 10. Ubicació de la rasa de connexió del clavegueró a l'escomesa de la finca.



Foto 11. Procés d'excavació de la rasa amb presència dels serveis contemporanis.



Foto 12. Excavació en mina de la rasa de connexió seguint la clavoguera del segle XIX UE 6.



Foto 13. Estat final de l'excavació de la rasa principal amb l'estrat de sorres UE 5.



Foto 14. Instal·lació del nou tub de desguàs vers el col·lector principal.



Foto 15. Rebliment amb formigó de les rases un cop protegida l'estructura UE 8 amb capes de geotèxtil recobert amb cartró.



Annex 4

Planimetries

Índex de plànols

- 1- Plànol de localització E: 1/5000. A3
- 2- Topografia actual sobre el "Lever-nivelé de la place de Barcelone" (1823-1827). Full núm. 38. Fons del Service Historique de la Défense. Chateau de Vincennes. E: 1/1000. A3
- 3- Topografia actual sobre "Plano del Convento de S(n) Fran(co) de Asís de Barcelona. Antonio Matamoros (1836). Arxiu Històric de la Ciutat. E: 1/200. A3
- 4- Plànol general de la intervenció. E: 1/50. A3.
- 5- Planta de detall de la intervenció. E: 1/20. A3.
- 6- Seccions A-A' i B-B'. E: 1/20. A3.
- 7- Alçat C-C' del mur UE 8. E: 1/20. A3.





SERVEIS CULTURALS



UBICACIÓ



LLEGENDA

■ Zona afectada

INTERVENCIÓ
Intervenció arqueològica a la plaça del Duc de Medinaceli, 6 (Districte de Ciutat Vella, Barcelona).

TÍTOL
Plànol de localització

DIRECCIÓ
Jordi Serra Molinos

PLANIMETRIA
Jordi Chorén Tosar

NÚM. EXPEDIENT	CODI
470 K121 NB-2020/1-29526	039/20

DATA
Juliol de 2020

BASE TOPOGRÀFICA
ICGC 1:5000 Sistema de referència ETRS89

ESCALA
1:1000



NÚM
1

CLIENT
Comunitat de propietaris





SERVEIS CULTURALS



UBICACIÓ



LLEGENDA

Zona afectada

INTERVENCIÓ
Intervenció arqueològica a la plaça del Duc de Medinaceli, 6 (Districte de Ciutat Vella, Barcelona).

TÍTOL
Topografia actual sobre "Lever-nivele de la place de Barcelone" (1823-1827). Full núm. 38. Fons del Service Historique de la Défense. Chateau de Vincennes.

DIRECCIÓ
Jordi Serra Molinos

PLANIMETRIA
Jordi Chorén Tosar

NÚM. EXPEDIENT	CODI
470 K121 NB-2020/1-29526	039/20

DATA
Juliol de 2020

BASE TOPOGRÀFICA
ICGC 1:5000 Sistema de referència ETRS89

ESCALA
1:1000



NÚM	CLIENT
2	Comunitat de propietaris





SERVEIS CULTURALS



UBICACIÓ



Plaça del Duc de Medinaceli
Autoritat Portuària de Barcelona

LLEGENDA

- Rajols, maons, teules
- Morter de calç
- Tub fibrociment
- Límit rasa
- Tram fet en mina
- Serveis en ús

INTERVENCIÓ
Intervenció arqueològica a la plaça del Duc de Medinaceli, 6 (Districte de Ciutat Vella, Barcelona).

TÍTOL
Topografia actual sobre "Plano del Convento de S(n) Fran(co) de Asís de Barcelona" Antonio Matamoros (1836). Arxiu Històric de la Ciutat.

DIRECCIÓ
Jordi Serra Molinos

PLANIMETRIA
Jordi Chorén Tosar

NÚM. EXPEDIENT	CODI
470 K121 NB-2020/1-29526	039/20

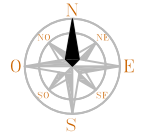
DATA
Juliol de 2020

BASE TOPOGRÀFICA
ICGC 1:5000 Sistema de referència ETRS89

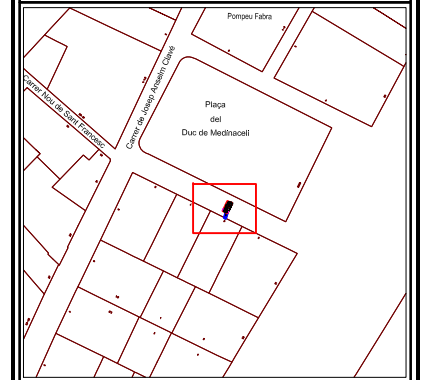
ESCALA
1:200



NÚM	CLIENT
3	Comunitat de propietaris



UBICACIÓ



LLEGENDA

- Rajols, maons, teules
- Morter de calç
- Tub fibrociment
- Límit rasa
- Tram fet en mina
- Serveis en ús

INTERVENCIÓ

Intervenció arqueològica a la plaça del Duc de Medinaceli, 6 (Districte de Ciutat Vella, Barcelona).

TÍTOL

Plànol general de la intervenció.

DIRECCIÓ

Jordi Serra Molinos

PLANIMETRIA

Jordi Chorén Tosar

NÚM. EXPEDIENT

470 K121 NB-2020/1-29526

CODI

039/20

DATA

Juliol de 2020

BASE TOPOGRÀFICA

ICGC 1:5000 Sistema de referència ETRS89

ESCALA

1:50

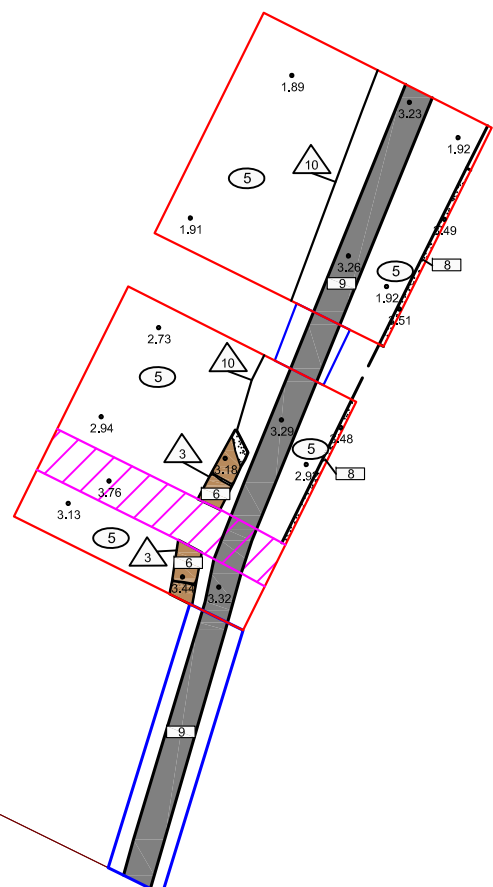


NÚM

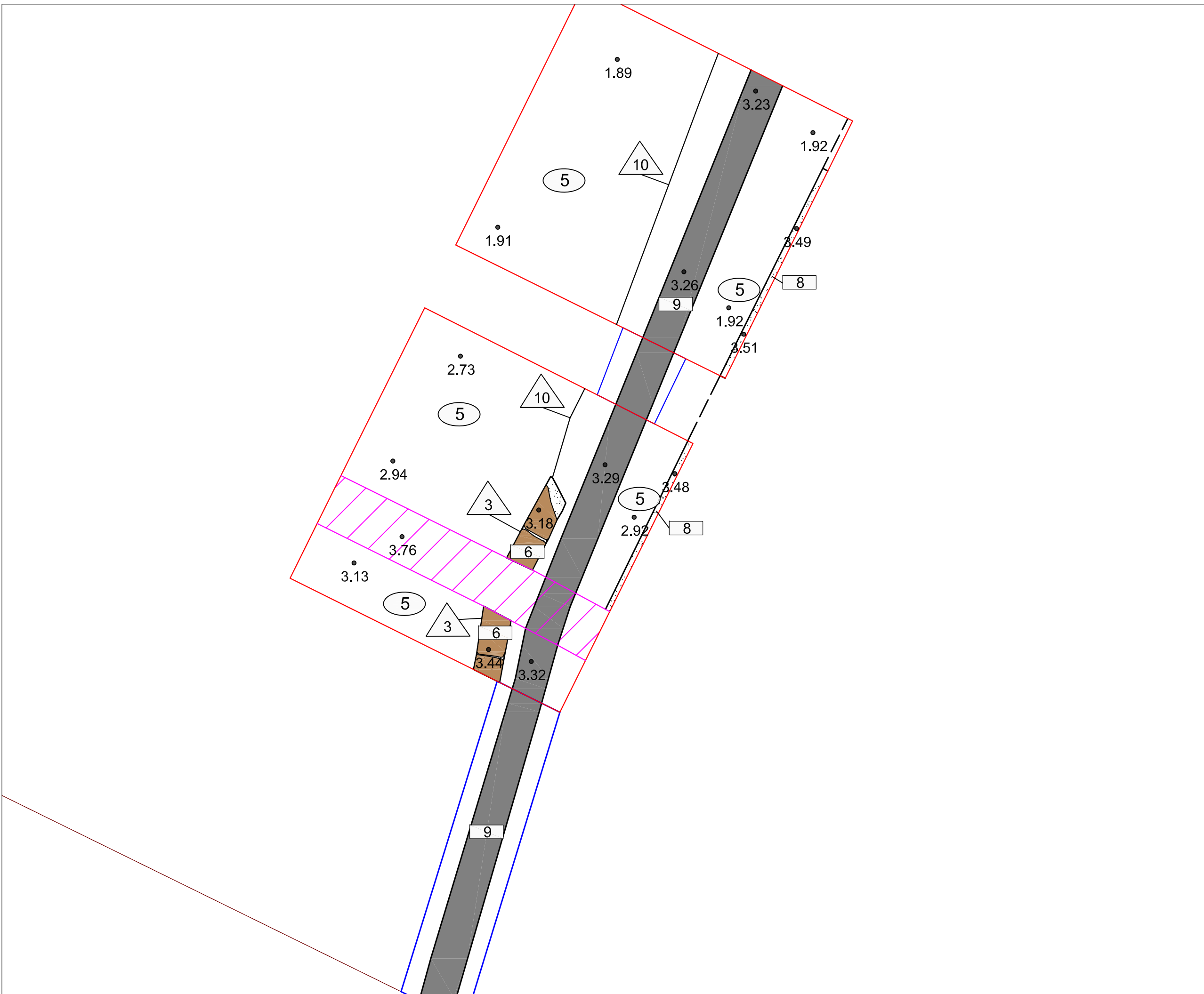
4


CLIENT

Comunitat de propietaris

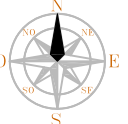


9





SERVEIS CULTURALS



UBICACIÓ



LLEGENDA

- Rajols, maons, teules
- Morter de calç
- Tub fibrociment
- Límit rasa
- Tram fet en mina
- Serveis en ús

INTERVENCIÓ
Intervenció arqueològica a la plaça del Duc de Medinaceli, 6 (Districte de Ciutat Vella, Barcelona).

TÍTOL
Planta de detall de la intervenció.

DIRECCIÓ
Jordi Serra Molinos


PLANIMETRIA
Jordi Chorén Tosar

NÚM. EXPEDIENT	CODI
470 K121 NB-2020/1-29526	039/20

DATA
Juliol de 2020

BASE TOPOGRÀFICA
ICGC 1:5000 Sistema de referència ETRS89

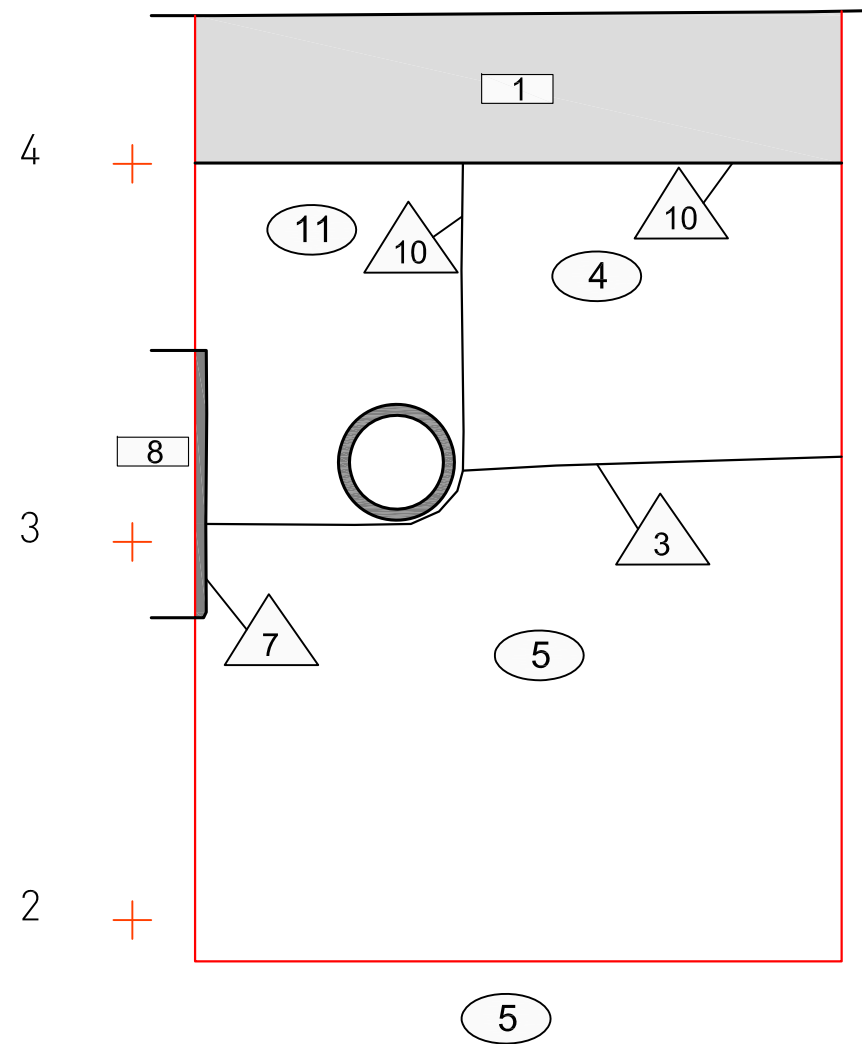
ESCALA
1:20



NÚM	CLIENT
5	Comunitat de propietaris

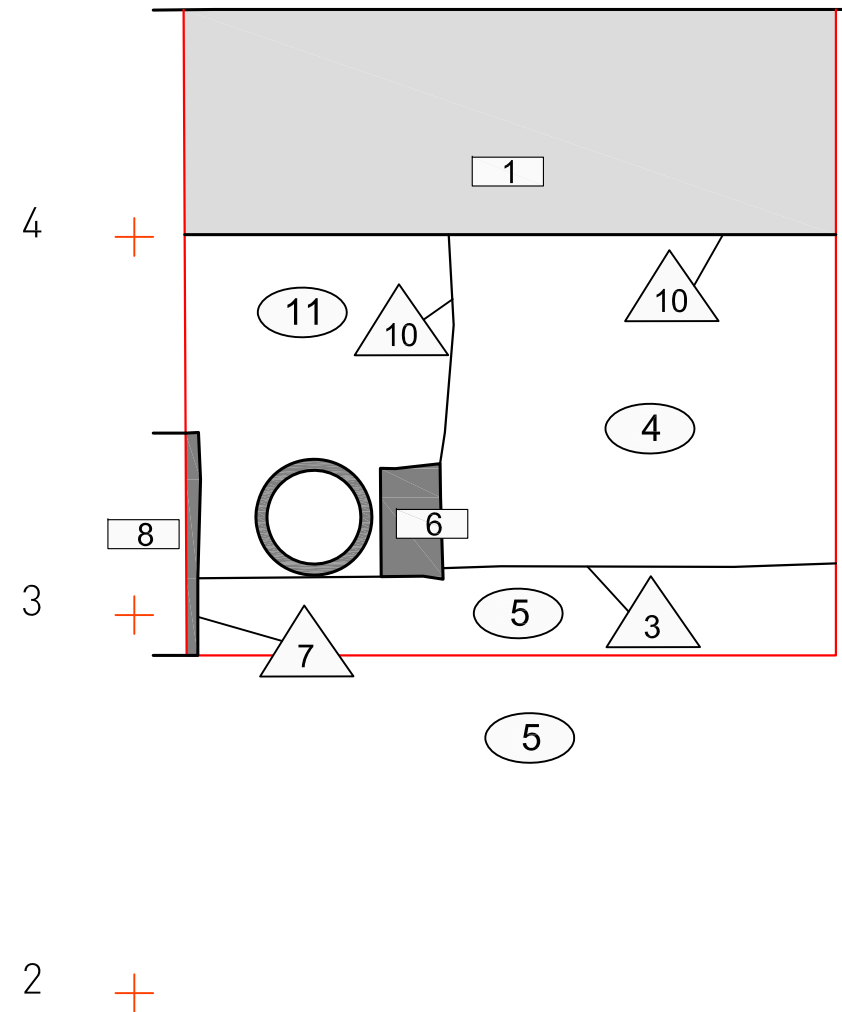
A A'

5 0 + 1 + 2 +



B B'

5 0 + 1 + 2 +



ABANS

SERVEIS CULTURALS

UBICACIÓ

LLEGENDA

- Rajols, maons, teules
- Morter de calç
- Estructures en secció
- Paviments en secció
- Límit afectació obra

INTERVENCIÓ
Intervenció arqueològica a la plaça del Duc de Medinaceli, 6 (Districte de Ciutat Vella, Barcelona).

TÍTOL
Seccions A-A' i B-B'

DIRECCIÓ
Jordi Serra Molinos

PLANIMETRIA
Jordi Chorén Tosar

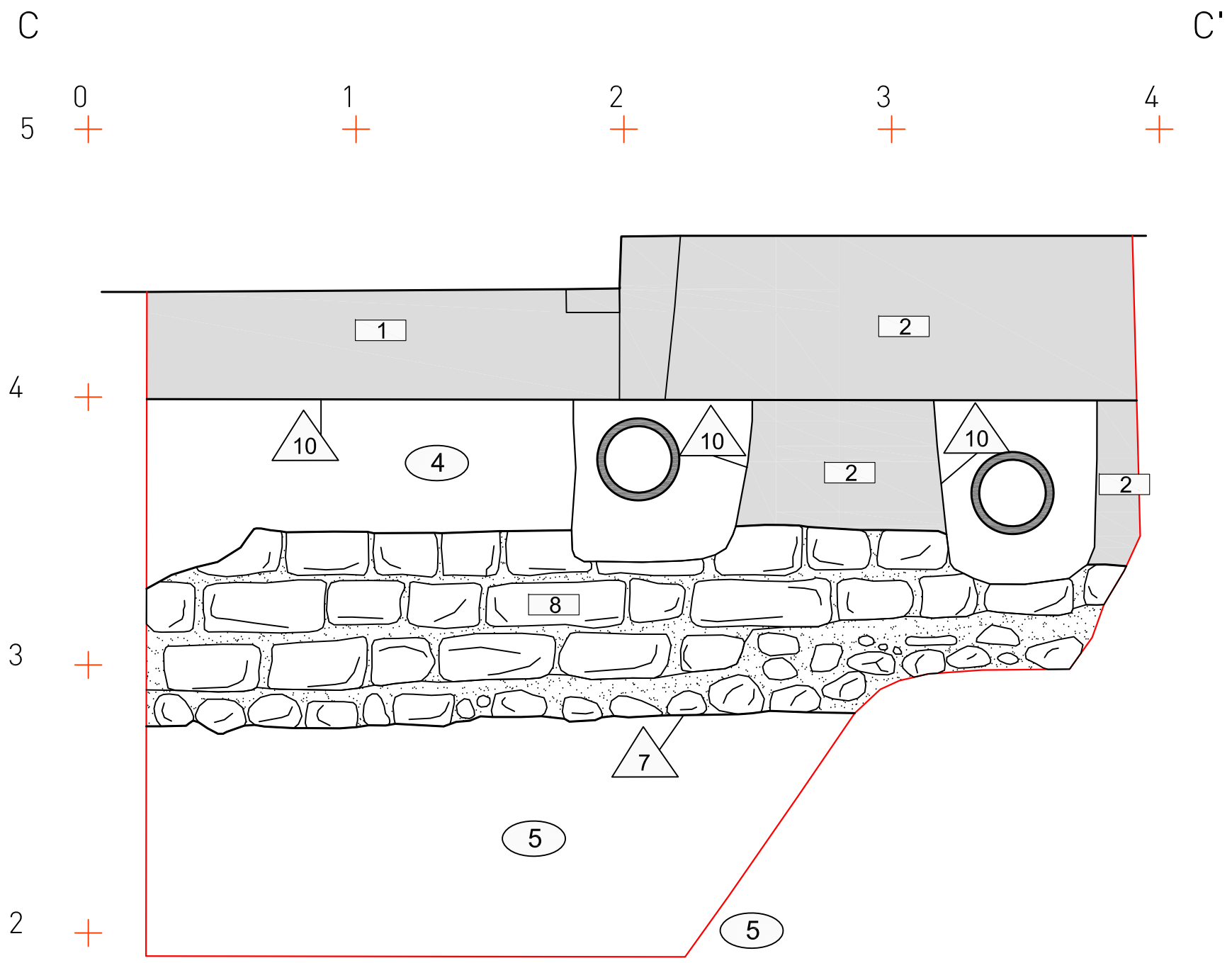
NÚM. EXPEDIENT	CODI
470 K121 NB-2020/1-29526	039/20

DATA
Juliol de 2020

BASE TOPOGRÀFICA
ICGC 1:5000 Sistema de referència ETRS89

ESCALA
1:20

NÚM	CLIENT
6	Comunitat de propietaris



ABANS

SERVEIS CULTURALS

UBICACIÓ

LLEGENDA

- Rajols, maons, teules
- Morter de calç
- Estructures en secció
- Paviments en secció
- Límit afectació obra

INTERVENCIÓ
Intervenció arqueològica a la plaça del Duc de Medinaceli, 6 (Districte de Ciutat Vella, Barcelona).

TÍTOL
Alçat C-C' del mur UE 8.

DIRECCIÓ
Jordi Serra Molinos

PLANIMETRIA
Jordi Chorén Tosar

NÚM. EXPEDIENT	CODI
470 K121 NB-2020/1-29526	039/20

DATA
Juliol de 2020

BASE TOPOGRÀFICA
ICGC 1:5000 Sistema de referència ETRS89

ESCALA
1:20

NÚM 7	CLIENT Comunitat de propietaris
-----------------	---